

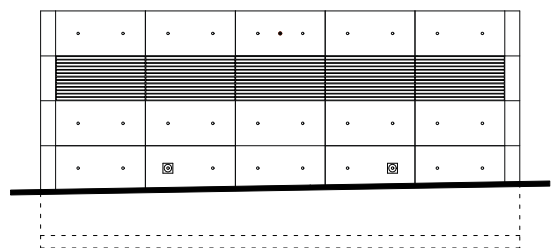
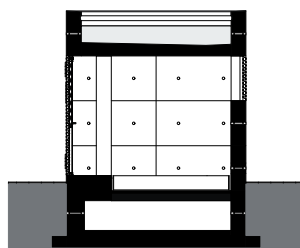
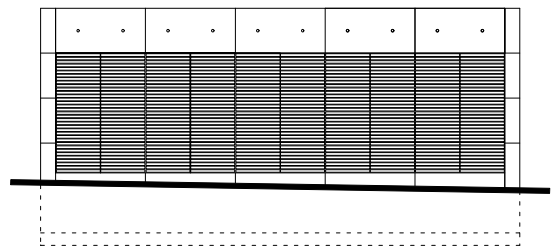
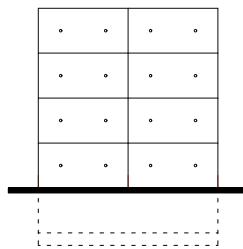
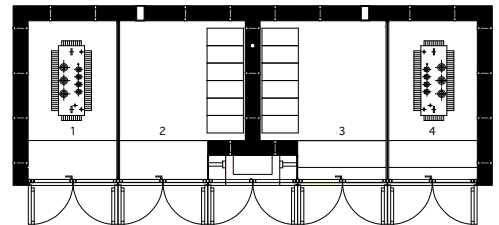
Projekt Situation	Trafostation Lintgen (L)
Bauherr	Gemeinde Lintgen
Bruttorauminhalt	150 m ³
Nutzfläche	30 m ²
Baukosten	80.000 €
Entwurf	2005
Realisierung	2006
Tragwerksplanung	Gehl-Jacoby Ass. Ingénieurs-conseils Luxembourg (L)
Technische Gebäudeausrüstung	Atelier J.-P. Aury, Colonard (F)
Beratung Sichtbeton	
Mitarbeiter	Volker Hansen, Jean-Paul Carvalho

In verlängerter Sichtachse des geplanten Kulturzentrums der Gemeinde Lintgen befindet sich das neue Umspannwerk. Es enthält zwei Transformatoren, die sowohl die Stromversorgung des zukünftigen Gemeindezentrums sicherstellen, als auch die Stromzufuhr der Flutlichtbeleuchtung des angrenzenden Fußballstadions gewährleisten.

Der kubische Baukörper des Umspannwerks erklärt sich als Teilmodul des zukünftig angrenzenden Gemeindezentrums. Die Symmetrie des Gebäudes leitet sich aus der funktionalen Notwendigkeit der Unterbringung zwei identischer Transformatoren her. Den jeweils außenliegenden Transformator-Räumen sind zur Mittelachse des Gebäudes hin die Niederspannungs-Räume zugeteilt. Mittig angeordnet befindet sich ein Raum von geringerer Tiefe, der den Kabelverteilerschrank für die Straßenbeleuchtung in das Gebäude des Umspannwerks integriert. Jeder Raum erschließt sich durch eine zwei-flügelige Tür.

Das Fugenbild des monolithischen Betonkörpers ergibt sich aus der Aneinanderreihung der 0,90 m x 1,80 m großen Schalttafel als Grundmodul. Die erforderlichen Öffnungen des Baukörpers, welche zur Erschließung und Belüftung der Transformatoren dienen, werden von einer homogenen Lamellenfassade überdeckt.

Der Dachkranz wurde in einem Abschnitt betoniert, so dass der Horizontalabschluss des Gebäudes keine Betonierfugen aufweist. Dies erlaubte mit Hilfe von Zuschlagstoffen im Beton und einer Attikaneigung von 10% beim Dachabschluss auf jegliche Abdeckbleche verzichten zu können.



projet situation	Poste de transformation à Lintgen Lintgen (L)
maître de l'ouvrage	Administration communale de Lintgen
volume construit	150 m ³
surfaces utiles	30 m ²
coût de l'objet	80.000 €
conception	2005
concours	2006
ingénieurs-conseils techniques spéciales conseil béton	Gehl-Jacoby Ass. Ingénieurs-conseils Luxembourg (L) Atelier J.-P. Aury, Colonard (F)
architectes collaborateurs	Volker Hansen, Jean-Paul Carvalho

Le nouveau Poste de Transformation se situe dans le prolongement du centre culturel projeté de la commune de Lintgen. Deux transformateurs sont prévus pour fournir l'électricité nécessaire au futur centre culturel et à l'éclairage du stade de football.

Le volume cubique du Poste de Transformation est en fait le premier module ou unité de construction du futur centre culturel. Pour des raisons fonctionnelles, les deux transformateurs identiques nous amènent à configurer le bâtiment symétriquement. Les locaux de basse tension sont placés à l'axe central du bâtiment entre les transformateurs. Au centre se trouve un petit espace dans lequel est placée l'armoire électrique de l'éclairage public. Chaque accès est pourvu d'une double porte battante.

Les empreintes de joint sur ce volume monolithique sont dues à l'utilisation de panneaux de coffrage de 0,90 x 1,80 m.

Les ouvertures, nécessaires à la ventilation ou à l'accès du bâtiment, ont un habillage en lamelles métalliques.

La couronne de la toiture a été bétonnée en une seule fois sans arrêt de bétonnage. Une couverture en zinc n'est ici pas nécessaire grâce aux adjuvants dans le béton et à l'inclinaison de 10 % de la couronne de la toiture.

