

Projekt Haus Z
Situation Dudelange (L)

Bruttorauminhalt 1.762 m³
Nutzfläche 364 m²

Entwurf 2000
Realisierung 2003-2005

Tragwerksplanung Gehl-Jacoby Ass. Ingénieurs-conseils Luxembourg (L)
Haustechnik
Beratung Sichtbeton Atelier J.-P. Aury, Colonard (F)

Mitarbeiter Jean-Paul Carvalho, Petra Schmitt

Neubaugebiete in der Stadt lassen dem Architekten oft nicht viele Freiräume in der Gestaltung. Im Bebauungsplan sind in den meisten Fällen Material und Farbe für Dächer und Fassaden so festgesetzt, das ein Haus, wie das der Familie Zambon nicht zu realisieren gewesen wäre.

Die Bauherren fanden ein freies Grundstück im Neubaugebiet der Stadt Dudelingen, für das eigens ein Bebauungsplan erstellt wurde. So konnten die Vorstellungen von Bauherr und Architekt von einfachen klaren Formen umgesetzt werden.

Der monolithische Kubus hat eine 30 cm dicke Sichtbetonhülle mit Bretterschalung und zeigt sich auf den ersten Blick eher geschlossen.

Der Kubus basiert auf einem quadratischen Grundriss mit einem Raster von 4,30 m.

Das Quadrat teilt sich in 1/3 zu 2/3 auf, was sich in der Dachlandschaft widerspiegelt.

Das Raster strukturiert klar den Grundriss, definiert die Raumbreiten in den Wohn- und Schlafräumen.

Aus dem Kubus ist eine quadratische Grundfläche von 4,30 m x 4,30 m herausgeschnitten, so entsteht ein geschützter überdeckter Außenraum, die Terrasse.

Das Gebäude konzentriert und öffnet sich um diese Terrasse auf der Westseite.

Von hier bieten sich Ausblicke auf die Dachlandschaft der im Tal liegenden Stadt mit Kirchturm, vor der Silhouette des Johannisberges.

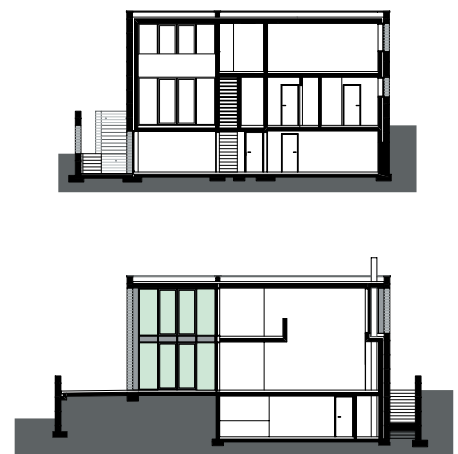
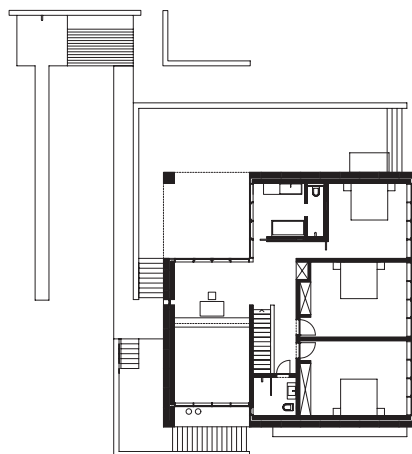
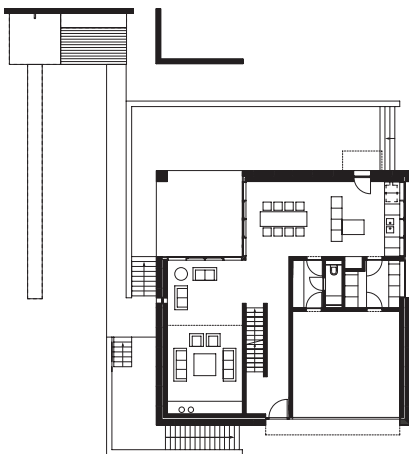
Im Untergeschoß befindet sich ein Atelier, welches über einen kleinen Vorhof natürlich belichtet wird.

Die Straßenfassade hat zwei Einschnitte, der ebenerdige Einschnitt fasst den Eingang und das Garagentor in einem Element zusammen. Der Zweite Einschnitt lässt Licht von oben in den Wohnraum und bietet durch die zurückversetzte Glasfassade Sonnenschutz und Platz für die Kamine. Durch den Rücksprung entsteht im Wohnraum eine raumbreite Nische, die Kamin, Fernseher und Schrank in einem Einbaumöbel unterbringt.

Im Innenraum sind Wände und Decken verputzt und weiß gestrichen.

Die Schlafräume im Obergeschoß sind wegen der Behaglichkeit mit Holzparkett belegt.

Der tiefer liegende Garten wurde von der Terrasse durch eine umfassende Stützwand klar getrennt. Treppen verbinden unterschiedliche Niveaus von Atelierhof Garten und Terrasse.



projet	Haus Zambon
situation	Dudelange (L)
maître de l'ouvrage	M. et Mme Zambon
volume construit	1.762 m ³
surfaces utiles	364 m ²
coût de l'objet	
conception	2000
réalisation	2003-2005
ingénieurs-conseils techniques spéciales conseil béton	Gehl-Jacoby Ass. Ingénieurs-conseils Luxembourg (L) Atelier J.-P. Aury, Colonard (F)
architectes collaborateurs	Jean-Paul Carvalho, Petra Schmitt

Les nouveaux lotissements ne laissent souvent pas beaucoup de place à l'architecture. La forme de toiture, le choix des matériaux et couleurs sont trop souvent dictés par le règlement des bâtisses, ne laissant aucune place aux habitations telles que la Maison Zambon.

Les maîtres d'ouvrage ont trouvé un terrain situé dans un quartier de la Ville de Dudelange pour lequel un nouveau plan d'aménagement particulier doit être réalisé. Une architecture conceptuelle avec des formes simples et claires peut ainsi être envisagée.

Le cube monolithique a des voiles en béton apparent de 30cm et semble être introverti.

Le cube se base sur un plan carré respectant une trame de 4,30 m.

Le carré a une subdivision de 1/3 et 2/3 jusqu'au niveau de la toiture.

La trame structure clairement le plan de la maison et définit les largeurs des espaces de séjour et les chambres.

La surface de 4,30 m x 4,30 m est découpée du cube et il en résulte un espace extérieur couvert, la terrasse.

La maison s'oriente et s'ouvre vers cette terrasse située à l'Ouest avec des vues panoramiques vers la vallée de la ville, la tour de l'église et le Mont Saint-Jean.

À l'étage inférieur se trouve un atelier en rapport avec une petite cour qui lui confère de la lumière naturelle.

La façade sur rue a deux ouvertures. Au rez-de-chaussée l'entrée et l'accès au garage sont repris par un grand et seul élément. La deuxième ouverture est en retrait pour laisser passer les tuyaux de cheminée. Cette ouverture vitrée amène de la lumière naturelle au séjour en partie haute. Le retrait laisse en partie basse une niche complétée avec du mobilier encastré qui comporte notamment la cheminée, la télévision et les rangements.

À l'intérieur de la maison, les espaces sont plâtrés et peints en blanc.

Le parquet est utilisé à l'étage pour le confort des chambres.

La pierre naturelle, de couleur gris clair, est utilisée sur tout le rez-de-chaussée.

La façade vitrée à double hauteur de la terrasse couverte prolonge l'espace intérieur vers l'espace extérieur.

